



Concurso Público para provimento dos cargos do quadro de pessoal do Município de
Itumbiara – GO

PROFESSOR DE EDUCAÇÃO BÁSICA – PEB I – PEDAGOGIA

CADERNO DE QUESTÕES

20/07/2025

DISCIPLINA	QUESTÕES
Língua Portuguesa	01 a 10
Matemática	11 a 20
Atualidades e História, Geografia e Conhecimentos Gerais de Goiás e de Itumbiara-GO	21 a 25
Noções de Informática	26 a 30
Conhecimentos Específicos do Cargo	31 a 50
Prova Teórico-Prática	-

SOMENTE ABRA ESTE CADERNO QUANDO AUTORIZADO

LEIA ATENTAMENTE AS INSTRUÇÕES

Atenção: Transcreva no espaço designado do seu CARTÃO-RESPOSTA, com sua caligrafia usual, considerando as letras maiúsculas e minúsculas, a seguinte frase:

Pétalas caíram, suavemente, pelo chão.

1. Quando for autorizado abrir o caderno de questões, verifique se ele está completo ou se apresenta imperfeições gráficas que possam gerar dúvidas. Se isso ocorrer, solicite outro exemplar ao fiscal de sala.
2. Este caderno é composto por questões de múltipla escolha e prova teórico-prática. Cada questão apresenta 4 (quatro) alternativas de respostas, das quais apenas uma é a correta. A prova teórico-prática consiste na elaboração de uma atividade pedagógica, voltada para uma das etapas da educação básica com a qual atuar, levando em conta o conteúdo programático e a descrição do cargo previstos no edital, e deverá ser respondida em, no máximo, 30 (trinta) linhas.
3. O cartão-resposta é personalizado e não será substituído em caso de erro no preenchimento. Ao recebê-lo, confira se seus dados estão impressos corretamente. Se houver erro de impressão, notifique o fiscal de sala.
4. Preencha, integralmente, um alvéolo por questão, utilizando caneta de tinta AZUL ou PRETA, fabricada em material transparente. A questão deixada em branco, com rasura ou com marcação dupla terá pontuação ZERO.

CONCURSO PÚBLICO

Leia o **Texto 1** para responder às questões de **01 a 04**.

Texto 1

Nossa ideia da verdade foi construída ao longo dos séculos, a partir de três concepções diferentes, vindas da língua grega, da latina e da hebraica.

Em grego, verdade se diz *aletheia*, significando não-oculto, não dissimulado. O verdadeiro é o que se manifesta aos olhos do corpo e do espírito; a verdade é a manifestação daquilo que é ou existe tal como é. O verdadeiro se opõe ao falso, *pseudos*, o escondido, o dissimulado, o que parece ser e não é como parece. O verdadeiro é o plenamente visível à razão.

Em latim, verdade se diz *veritas* e se refere à precisão, ao rigor e à exatidão de um relato, no qual se diz com pormenores e fidelidade o que aconteceu. Verdadeiro se refere, portanto, a enunciados que dizem fielmente as coisas tais como foram ou aconteceram. Um relato é veraz ou dotado de veracidade quando a linguagem enuncia os fatos reais.

Em hebraico, verdade se diz *emunah* e significa confiança. Agora são as pessoas e é Deus quem são verdadeiros. Um Deus verdadeiro ou um amigo verdadeiro são os que cumprem o que prometem, são fiéis à palavra dada ou a um pacto feito; enfim, não traem a confiança.

A nossa concepção da verdade é uma síntese dessas três fontes e por isso se refere às coisas presentes, aos fatos passados, à própria realidade, à linguagem e à confiança-esperança.

CHAUI, Marilena. *Convite à Filosofia*. 13. ed. São Paulo: Ática. p. 123. [Adaptado].

QUESTÃO 01

No texto, verifica-se o predomínio da modalidade retórica

- (A) diálogo - discussão dialética acalorada sobre as diferentes concepções da 'verdade' ao longo das diferentes reflexões filosóficas.
- (B) narração - encadeamento de elementos em torno de um enredo acerca da 'verdade', inspirado nas culturas grega, latina e hebraica.
- (C) argumentação - defesa de um ponto de vista sobre a 'verdade', fundamentada em argumentos históricos e etimológicos.
- (D) injunção - exposição de protocolos de uso de termos técnicos de origem grega, latina e hebraica para fazer referência ao termo 'verdade'.

QUESTÃO 02

As palavras "veraz" e "veracidade" originam-se de um mesmo radical de origem latina. Em seus processos de formação, identifica-se a derivação

- (A) prefixal.
- (B) sufixal.
- (C) imprópria.
- (D) parassintética.

QUESTÃO 03

Na frase "Agora são as pessoas e é Deus quem são verdadeiros.", a palavra destacada é

- (A) um pronome relativo com função enfática dos termos antecedentes nas orações principais.
- (B) uma conjunção integrante que introduz uma oração subordinada substantiva predicativa.
- (C) um pronome adjetivo com papel de modificador de um termo presente na oração anterior.
- (D) uma conjunção coordenativa que conecta e explica a relação existente entre as três orações.

QUESTÃO 04

No trecho "Um Deus verdadeiro ou um amigo verdadeiro são os que cumprem o que prometem, são fiéis à palavra dada ou a um pacto feito; enfim, não traem a confiança", a oração coordenada apresenta uma

- (A) possibilidade de ocorrência de uma ação entre as dadas no trecho.
- (B) conclusão com vistas ao encerramento da série de eventos citados.
- (C) consequência dos eventos e predicados verbais citados anteriormente.
- (D) explicação para tornar evidente a natureza de um dos eventos mencionados.

Leia o **Texto 2** para responder às questões de **05 a 08**.

Texto 2

Há um conhecido conto do escritor Hans Christian Andersen, datado de meados do séc. XIX, o qual, admitidas algumas variações e versões, remete a uma estória em que certos golpistas que, diante da excessiva vaidade de um rei, aplicam-lhe um golpe. Prometem vestes maravilhosas e especiais, a custos altíssimos. Quando indagados pelo rei sobre as suas vestimentas, os vigaristas afirmam, diante de uma mesa vazia: – Aqui estão elas. O rei, por sua vez, para não admitir sua ignorância diante dos desconhecidos marcou um desfile para a apresentação daquelas "nobres e maravilhosas" vestes.

No dia do desfile, o rei surge absolutamente nu, com servos segurando a sua cauda invisível. Os súditos ao seu redor, em razão da reação e das palavras do rei acerca das suas vestes, seguem espelhando a ilusão de que estaria o rei integralmente vestido. Até que um menino grita: – O rei está nu! Ocasão em que todos se permitiram acreditar que, diante de seus olhos, de fato, sempre esteve o rei nu, tal como a realidade lhes entregava. Com vergonha, por um período, o rei se recolheu.

A linha entre o que vive a Justiça do Trabalho nos últimos tempos e o conto que ultrapassa os séculos é mais tênue do que se pode imaginar.

ALLAN, Nuredin Ahmad. *O rei não ficou nu sozinho: a atual situação da Justiça do Trabalho*. Disponível em:

<<https://www.cartacapital.com.br/blogs/lado/o-rei-nao-ficou-nu-sozinho-a-atual-situacao-da-justica-do-trabalho/>>. Acesso em: 21 mai. 2025.

[Adaptado].

QUESTÃO 05

O excerto é a introdução de um artigo de opinião, no qual se identifica a intertextualidade com um conhecido conto literário. Esse fator de organização textual é feito por meio de uma

- (A) epígrafe.
- (B) paródia.
- (C) bricolagem.
- (D) paráfrase.

QUESTÃO 06

No segundo parágrafo, a expressão “de fato” é empregada como um(a)

- (A) elemento metadiscursivo que faz referência ao próprio ato de comunicação.
- (B) pergunta retórica sem intenção de obter alguma resposta do enunciatório.
- (C) marcador enunciativo de certeza para reforçar a validade de dada afirmação.
- (D) prescrição feita para que o enunciatório execute uma ação ou um evento.

QUESTÃO 07

No primeiro parágrafo, o mecanismo de coesão referencial utilizado para retomada do termo “golpistas”, na maioria das vezes, é a

- (A) elipse nominal.
- (B) antecipação catafórica.
- (C) retomada anafórica.
- (D) substituição lexical.

QUESTÃO 08

No primeiro parágrafo, o emprego das aspas, em “nobres e maravilhosas”,

- (A) sinaliza a reprodução literal e direta da expressão que foi retirada de um outro texto.
- (B) indica ironia no uso das palavras destacadas quanto ao sentido que assumem no texto.
- (C) sugere que os termos destacados estão expressos em seu sentido denotativo no texto.
- (D) delimita o trecho cujo conteúdo expõe a síntese da ideia central do parágrafo textual.

Leia o **Texto 3** para responder às questões **09** e **10**.

Texto 3**Verdade**

A porta da verdade estava aberta,
Mas só deixava passar
Meia pessoa de cada vez.

Assim não era possível atingir toda a verdade,
Porque a meia pessoa que entrava
só trazia o perfil de meia verdade.

E sua segunda metade
Voltava igualmente com meio perfil.
E os meios perfis não coincidiam.

Arrebentaram a porta. Derrubaram a porta.
Chegaram ao lugar luminoso
Onde a verdade esplendia seus fogos.
Era dividida em metades diferentes uma da outra.

Chegou-se a discutir qual a metade mais bela.
Nenhuma das duas era totalmente bela.
E carecia optar. Cada um optou conforme
seu capricho, sua ilusão, sua miopia.

ANDRADE, Carlos Drummond de. *Corpo*. São Paulo: Companhia das Letras, 2015. p. 29.

QUESTÃO 09

No texto, o eu poético

- (A) acena para a impossibilidade de se definir a verdade sem considerar sua multiplicidade.
- (B) apoia a busca incessante e beligerante do ser humano por uma definição única da verdade.
- (C) sugere que a natureza da verdade seja concebida de modo objetivo e científico.
- (D) critica o ser humano por geralmente conceber a verdade a partir de uma visão unilateral.

QUESTÃO 10

No texto, as palavras “meia”, “meio” e “meios” possuem as funções gramaticais e semânticas de

- (A) substantivos abstratos.
- (B) advérbios de intensidade.
- (C) adjetivos derivados.
- (D) numerais fracionários.

QUESTÃO 11

Considere x, y, z números reais satisfazendo $0 \leq x \leq y \leq z$ e w um número real negativo. Então

- (A) $xw \leq zw$.
- (B) $xw > zw$.
- (C) $xw \geq yw$.
- (D) $yw < zw$.

QUESTÃO 12

A solução da equação $|3x - 1| = 2x - 3$ é

- (A) o conjunto vazio.
- (B) o conjunto $\{x \in \mathbb{R} \mid x = 2\}$.
- (C) o conjunto $\left\{x \in \mathbb{R} \mid x = \frac{4}{5}\right\}$.
- (D) o conjunto $\left\{x \in \mathbb{R} \mid x = \frac{4}{5} \text{ ou } x = 2\right\}$.

QUESTÃO 13

Um grupo de 7 pessoas vai se sentar em uma fila. Sabendo que três pessoas específicas precisam sentar-se juntas, de quantas maneiras diferentes essa fila pode ser formada?

- (A) 120.
- (B) 144.
- (C) 288.
- (D) 720.

QUESTÃO 14

Uma urna contém bolas idênticas, numeradas de 1 a 80. Uma bola é retirada ao acaso, com igual probabilidade. Qual é a probabilidade de que o número sorteado seja um múltiplo de 5 maior que 20?

- (A) $\frac{11}{80}$.
- (B) $\frac{3}{20}$.
- (C) $\frac{13}{80}$.
- (D) $\frac{1}{5}$.

QUESTÃO 15

Um capital de R\$ 5.000,00 é aplicado à taxa de juros compostos de 10% ao ano. Após um ano, é feito um aporte adicional de R\$ 2.000,00 no mesmo investimento, que continua rendendo à mesma taxa. Ao final de 4 anos, qual será o valor acumulado do investimento?

- (A) R\$ 9.780,00.
- (B) R\$ 9.890,00.
- (C) R\$ 9.982,50.
- (D) R\$ 10.050,50.

QUESTÃO 16

Um número complexo $z = a + bi$ é representado no primeiro quadrante do plano complexo, com argumento θ tal que $0 < \theta < 90^\circ$. Sabendo disso, a potência cúbica desse número, ou seja, z^3 , será representada

- (A) em qualquer um dos quatro quadrantes.
- (B) no primeiro, segundo ou terceiro quadrantes.
- (C) no primeiro ou segundo quadrante.
- (D) apenas no primeiro quadrante.

QUESTÃO 17

Em um cruzamento de uma grande cidade, durante o horário de pico - das 11h às 13h - passam 6.000 veículos. Fora do horário de pico, o fluxo diminui 40% em relação ao do pico, mantendo-se constante. Considerando um período de 4 horas fora do horário de pico, quantos veículos passam por esse cruzamento nesse intervalo?

- (A) 7.200 veículos.
- (B) 4.800 veículos.
- (C) 3.600 veículos.
- (D) 2.400 veículos.

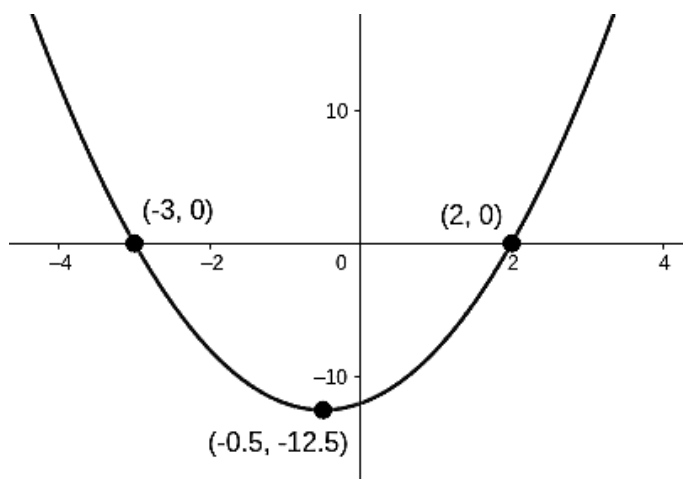
QUESTÃO 18

Um triângulo equilátero possui a razão entre seu perímetro P e a sua área A igual a $\frac{\sqrt{3}}{3}$, ou seja $\frac{P}{A} = \frac{\sqrt{3}}{3}$. Qual é a área desse triângulo?

- (A) $9\sqrt{3}$.
- (B) $18\sqrt{3}$.
- (C) $27\sqrt{3}$.
- (D) $36\sqrt{3}$.

QUESTÃO 19

Observe o gráfico a seguir.



O gráfico acima representa uma função quadrática, no qual estão destacados os pontos de interseção com o eixo das abscissas, bem como o vértice. A expressão que corresponde à forma algébrica dessa função é

- (A) $f(x) = 2x^2 - 2x + 12$.
- (B) $f(x) = 2x^2 + 2x - 12$.
- (C) $f(x) = x^2 - x + 6$.
- (D) $f(x) = x^2 + x - 6$.

QUESTÃO 20

Leia o texto a seguir.

Em um laboratório, a acidez de uma solução é medida pelo pH, que é calculado pela fórmula $pH = -\log_{10}[H^+]$, em que $[H^+]$ representa a concentração de íons de hidrogênio na solução em mol/L.

Em um experimento, a concentração de íons hidrogênio de uma solução foi reduzida em um fator de 10 em relação à solução original, que apresentava pH igual a 4. Qual será o novo valor do pH da solução após essa diluição?

- (A) 3.
- (B) 4.
- (C) 5.
- (D) 6.

RASCUNHO

QUESTÃO 21

Leia o texto a seguir.

O manejo excessivo do solo traz problemas. Os agricultores em sua maioria normalmente não se preocupam com as consequências causadas por esse manejo, tais como: perda da fertilidade do solo, erosão, entre outras. As máquinas agrícolas pesadas, quando utilizadas no solo, provocam a compactação. As atividades agrícolas e a pecuária, vem acabando com as áreas naturais do Cerrado. Pensa-se apenas em aumento da produção, sem considerar com os danos ambientais causados pela agricultura moderna.

COSTA, R., SANTOS, F. Expansão agrícola e vulnerabilidade natural do meio físico no Sul Goiano. *Geografia em Atos*, n. 10, v.2, julho a dezembro de 2010, p 23-35. p. 28. Disponível em < <http://observatoriodageografia.uepg.br/files/original/69a7984128c1a792c6d9dc8ce6e9ca3a9a4d2831.pdf> >. Acesso em 25 maio 2025. [Adaptado].

De que forma o manejo descrito no texto contribui para uma crise ambiental?

- (A) Abolindo o uso de agrotóxicos.
- (B) Aumentando a eficiência do solo.
- (C) Inutilizando o solo e água da região.
- (D) Destruindo a fauna e flora do cerrado.

QUESTÃO 22

Leia o texto a seguir.

Em 1890, a criação da ferrovia no Triângulo Mineiro marcou um novo capítulo da ocupação de Goiás, especialmente na porção Sul do estado, que teve uma maior facilidade no intercâmbio de mercadorias em comparação com o cenário anterior de quase isolamento. A proximidade com os trilhos intensificou o comércio dos excedentes de produção dos fazendeiros e dos negócios devido à facilidade e velocidade do novo meio de transporte, trazendo consigo um espírito mercantil e até de financiadores da produção agropecuária nas áreas de influência da ferrovia. Contudo, a agricultura ainda era precária e não tinha organização suficiente para atender a demanda crescente.

CAMPOS, F. R., BRITO DE SÁ, Ê. K. B., CARVALHO, C. R. Desequilíbrios regionais em Goiás: o caso da região de planejamento Nordeste Goiano. *Revista Formação* (ONLINE), v. 26, n. 47, jan-abr/2019, p. 56. [Adaptado].

O texto relaciona a ferrovia com a expansão da economia através do

- (A) escoamento de produção.
- (B) decréscimo da oferta.
- (C) impedimento de importações.
- (D) crescimento da desigualdade.

QUESTÃO 23

Leia o texto a seguir.

A partir do fato de que nesse estudo foi considerada a inclusão de benefícios sociais para a estimativa do déficit habitacional em Goiás, é possível avaliar o impacto desses benefícios na redução dessa carência. Em 2023, os programas sociais em Goiás, contribuíram para reduzir em mais de 40 mil famílias que comprometem mais de 30% do rendimento com aluguel, redução de 18,7% desse componente.

Souza Junior, E. M.; Lima, A. R. L. *Déficit Habitacional em Goiás*. Goiânia-GO: Instituto Mauro Borges – IMB, 2024, p. 15. [Adaptado].

Qual tipo de programa social contribuiu para a redução apresentada no texto?

- (A) Auxílio capacitação.
- (B) Transferência de renda.
- (C) Estabilização monetária.
- (D) Distribuição de alimentos.

QUESTÃO 24

Leia o texto a seguir.

Basta considerar que tudo o que havia em Goiás de civilização fora feito ainda no tempo colonial. Desde a independência que Goiás tornou-se um mundo-da-lua, uma terra de ninguém, uma ficção geográfica. Enquanto durava tal panorama, jazia o sertão no maior atraso, num momento em que a civilização humana alcançava elevado desenvolvimento em outros pontos da terra, graças à exploração de nossas riquezas.

ÉLIS, Bernardo. *A vida são as sobras*. Goiânia: Kelps, 2000, p. 119. [Adaptado].

O contraste apresentado no texto denuncia qual problema social?

- (A) O enriquecimento ilícito.
- (B) A desigualdade regional.
- (C) A exploração do trabalho.
- (D) O desmatamento ambiental.

QUESTÃO 25

Leia o texto a seguir.

Deputado federal na década de 1990, o atual prefeito de Itumbiara, José Gomes, compareceu a um comício de campanha eleitoral na sua cidade, em meio a ameaças insinuadas de adversários políticos. Ele denunciou as ameaças em seu discurso e disse que se preparava para enfrentá-las, tendo inclusive contratado um jagunço. Acrescentou com ironia: “Como faço tudo com transparência, vou lhes apresentar o meu jagunço”. Em seguida, levantou o braço direito, e mostrou ao público, o pequenino Vasconcelos - anão e figura popular na cidade. Como se diz popularmente, o público que assistia ao comício morreu de rir.

ROCHA, Hélio. Jaguncinho. In: ROCHA, Hélio. *Folhetim Político* – historietas do folclore político goiano. Goiânia: Kelps, 2010, p. 88. [Adaptado].

De acordo com o texto, qual ação o público esperava do candidato?

- (A) Aumentar a agressividade.
- (B) Ridicularizar a prefeitura.
- (C) Agir com pacificidade.
- (D) Desistir das eleições.

RASCUNHO**RASCUNHO**

QUESTÃO 26

Em uma planilha de vendas, foi inserida a seguinte fórmula na célula D2:

`=SE(B2>=25; C2*2; C2*3)`

Se a célula B2 contém o valor 30, a célula B3 o valor 15, a célula C2 contém 10, e a célula C3 contém 20, qual será o valor exibido em D3 após copiar a fórmula para essa célula?

- (A) 20.
- (B) 40.
- (C) 45.
- (D) 60.

QUESTÃO 27

Em vez de criar um novo slide e de copiar todo o conteúdo manualmente, o colaborador deseja duplicar rapidamente um slide já existente. Qual é o atalho padrão do PowerPoint para duplicar um slide selecionado?

- (A) Ctrl + Shift + C.
- (B) Ctrl + M.
- (C) Ctrl + N.
- (D) Ctrl + D.

QUESTÃO 28

Para encontrar rapidamente o significado de termos técnicos enquanto estudava, o usuário utilizou a barra de pesquisa do Google e digitou o comando define:algoritmo. Esse recurso do buscador

- (A) traduz a palavra “algoritmo” para outros idiomas.
- (B) mostra resultados apenas de enciclopédias online.
- (C) exibe o conceito da palavra pesquisada a partir de diferentes fontes.
- (D) busca imagens relacionadas ao termo “algoritmo”.

QUESTÃO 29

Ao configurar sua conta de e-mail em um aplicativo no celular, a analista teve de escolher entre os protocolos IMAP e POP3. Ela optou pelo IMAP porque ele:

- (A) permite acessar e gerenciar os e-mails em múltiplos dispositivos com sincronização completa.
- (B) apaga automaticamente os e-mails do servidor após o download.
- (C) sincroniza os e-mails com o servidor em tempo real, permitindo que mensagens enviadas sejam atualizadas automaticamente.
- (D) apresenta velocidade inferior, mas proporciona um nível mais elevado de segurança.

QUESTÃO 30

Deseja-se utilizar um software proprietário para criar apresentações, mas salvar os arquivos em um formato aberto para garantir a compatibilidade futura. Qual formato deve ser usado?

- (A) DOC.
- (B) PPTX.
- (C) ODP.
- (D) XLSX.

RASCUNHO

QUESTÃO 31

Leia o texto a seguir.

[...] é o armazém dos modelos originários da formação social e humana, dos quadros culturais dessa formação e dos princípios que a regulam (a etnia, o dualismo social, a razão, a linguagem como domínio), mas também é uma galeria de diferenças, de oposições diversas no plano educativo, de modelos de formação cultural e humana [...].

CAMBI, Franco. *História da pedagogia*. São Paulo: FEU, 1999, p. 54-55.

Esse período retratado, da educação e da pedagogia, trata-se da

- (A) Antiguidade.
- (B) Idade Média.
- (C) Modernidade.
- (D) Contemporaneidade.

QUESTÃO 32

Leia o texto a seguir.

Há depois a dimensão da institucionalização, do minucioso controle social, articulado no tecido da sociedade, exercido por meio de instituições ad hoc e que diz respeito à classificação dos indivíduos e dos comportamentos, à criação de tipologias sociais diferenciadas (os loucos, os criminosos, os doentes, os pobres, os órfãos etc.) que são estudadas e dirigidas em vista de uma integração produtiva na sociedade ou de uma separação desta, para torná-las inofensivas.

CAMBI, Franco. *História da pedagogia*. São Paulo: FEU, 1999, p. 200-201.

Na modernidade, esse complexo processo de pedagogização da sociedade, de reorganização e de controle, de produção de comportamentos integrados aos fins globais da vida social é exercido pelo poder

- (A) eclesiástico.
- (B) estatal.
- (C) aristocrático.
- (D) militar.

QUESTÃO 33

Conforme Leonor Fávero (2000, p. 88), a educação na colônia estava vinculada à política colonizadora de Portugal cujo objetivo era a obtenção do lucro e, se nas diretrizes básicas estava citada expressamente a população indígena (para catequese e instrução), a vinda de pessoas da pequena nobreza para organizar a "empresa" exigia que se incluíssem na empreitada a que se propuseram os jesuítas, os filhos dos colonos, já que recebiam subsídios para fundar colégios. Nesse período, o documento pedagógico elaborado pela Companhia de Jesus no final do século XVI, publicado oficialmente em 1599, com o objetivo de organizar e sistematizar a educação nas escolas jesuítas, foi

- (A) a Didactica Magna.
- (B) a Reforma Pombalina.
- (C) o Regimento dos Colégios Jesuítas.
- (D) o Ratio Studiorum.

QUESTÃO 34

Durante a reforma educacional promovida pelo Regime Militar, foi aprovada a Lei nº 5.692/1971, que fixou diretrizes e bases para o ensino de 1º e 2º graus. Essa lei teve como objetivo

- (A) fixar normas de articulação da escola média com as instituições de ensino superior.
- (B) incentivar a formação humanística e filosófica nos currículos escolares.
- (C) ampliar a obrigatoriedade do ensino secundário para toda a população.
- (D) implementar a profissionalização para o ensino secundário.

QUESTÃO 35

O principal indicador gerado a partir dos resultados do Sistema de Avaliação da Educação Básica (SAEB), utilizado para monitorar a qualidade da educação no Brasil, é

- (A) a Prova Brasil.
- (B) o Exame Nacional do Ensino Médio.
- (C) o Índice de Desenvolvimento da Educação Básica.
- (D) o Censo Escolar.

QUESTÃO 36

Os sistemas de avaliação educacional no Brasil desempenham um papel fundamental no monitoramento da qualidade do ensino e na formulação de políticas públicas. Esses sistemas permitem diagnosticar o desempenho dos estudantes, identificar desigualdades educacionais e orientar melhorias no currículo e na gestão escolar. No âmbito da educação superior, o sistema responsável pela avaliação desse nível de ensino é o Sistema Nacional de Avaliação da Educação Superior (Sinaes), ao passo que na educação básica é o Sistema de Avaliação da Educação Básica (SAEB). O SAEB consiste em

- (A) um conjunto de avaliações externas em larga escala que permite realizar um diagnóstico da educação básica brasileira e de fatores que podem interferir no desempenho do estudante.
- (B) uma avaliação nacional para certificação de conclusão do ensino fundamental e médio.
- (C) uma avaliação coordenada que mede o desempenho de estudantes de 15 anos em leitura, matemática e ciências.
- (D) um conjunto de avaliações internacionais que mede o desempenho de estudantes de 15 anos em leitura, matemática e ciências.

QUESTÃO 37

No Brasil, o órgão vinculado ao Ministério da Educação responsável pela execução de políticas educacionais no Brasil, especialmente no que se refere ao financiamento e à gestão de recursos destinados à educação básica e superior, é

- (A) a Coordenação de Aperfeiçoamento de Pessoal de Nível Superior (Capes).
- (B) o Fundo de Manutenção e Desenvolvimento da Educação Básica e de Valorização dos Profissionais da Educação (Fundeb).
- (C) o Fundo Nacional de Desenvolvimento da Educação (FNDE).
- (D) o Conselho Nacional de Desenvolvimento Científico e Tecnológico (CNPq).

QUESTÃO 38

Após uma longa trajetória de formulação, incidência política, comunicação pública e luta social, o Custo Aluno Qualidade foi estabelecido no corpo permanente da Constituição Federal de 1988, em seu art. 211, § 7º, que determina que padrão mínimo de qualidade considerará as condições adequadas de oferta e terá como referência o Custo Aluno Qualidade (CAQ). O CAQ trata-se de um indicador que

- (A) mostra quanto deve ser o mínimo investido ao ano por aluno de cada etapa e modalidade da educação básica.
- (B) apresenta um padrão de qualidade da educação básica que se aproxima dos custos dos países mais desenvolvidos em termos educacionais.
- (C) calcula o valor investido por estudante na educação básica e superior, possibilitando comparações entre diferentes níveis de ensino e regiões.
- (D) analisa como os recursos são distribuídos entre salários de professores, manutenção da escola e investimentos em infraestrutura.

QUESTÃO 39

O art. 14 da Lei nº 9.394/1996, a Lei de Diretrizes e Bases da Educação Nacional (LDB), estabelece que lei dos respectivos Estados e Municípios e do Distrito Federal definirá as normas da gestão democrática do ensino público na educação básica, de acordo com as suas peculiaridades e conforme com alguns princípios, dentre eles, a participação dos profissionais da educação na elaboração do projeto pedagógico da escola. O principal objetivo do Projeto Político Pedagógico (PPP) de uma escola é

- (A) organizar a prática pedagógica da escola, refletindo a identidade e os valores da comunidade escolar.
- (B) planejar a distribuição de materiais didáticos e recursos pedagógicos, focando no atendimento de estudantes com deficiência.
- (C) estabelecer as metas de desempenho para os estudantes em exames nacionais, para que as escolas alcancem bons índices no Ideb.
- (D) definir os recursos financeiros necessários para a administração escolar, prevendo formas de arrecadação externa.

QUESTÃO 40

O Plano de Aula é uma ferramenta fundamental para o planejamento e organização do processo de ensino-aprendizagem. São elementos essenciais de um Plano de Aula

- (A) as metas, os conteúdos programáticos, a metodologia a ser adotada, a avaliação global e a duração do curso.
- (B) o cronograma de provas anual, a distribuição de notas, as regras disciplinares e os relatórios de desempenho.
- (C) a lista de alunos, a equipe de professores e auxiliares, os relatórios de desempenho, o cronograma de aulas e o cronograma de reunião de pais.
- (D) os objetivos de aprendizagem, o conteúdo, os métodos de ensino, a avaliação e os recursos didáticos a serem utilizados na aula.

QUESTÃO 41

A psicologia escolar é uma área da psicologia que se dedica a entender e promover o bem-estar emocional, social e acadêmico dos estudantes dentro do ambiente escolar. A atuação do psicólogo escolar abrange diversas frentes, com o objetivo de contribuir para o desenvolvimento integral do aluno, melhorar a convivência escolar e auxiliar no processo de aprendizagem. É uma área de atuação desse profissional

- (A) o diagnóstico e tratamento de transtornos psiquiátricos severos.
- (B) o apoio ao desenvolvimento emocional e social.
- (C) a prescrição de medicamentos psicotrópicos.
- (D) a reabilitação psiquiátrica.

RASCUNHO**QUESTÃO 42**

De acordo com Tanamachi (2000 apud GUZZO et al. 2010), a partir dos anos 1990, a grande diversidade do trabalho do psicólogo educacional, para além dos muros da escola, trouxe reflexões mais críticas acerca da formação e atuação desse profissional. Essas últimas décadas foram mais marcadas por novos encontros entre Psicologia e Educação, assumindo um direcionamento dialético da compreensão do desenvolvimento humano e não apenas das dificuldades de aprendizagem e comportamento, mas que perpassam ambientes mais amplos do contexto educacional como, por exemplo, espaços comunitários, núcleos, associações, entre outros. Por essa perspectiva, ao psicólogo escolar cabe a

- (A) aplicação de testes voltados para o diagnóstico de problemas psicológicos e de desenvolvimento, para fins de encaminhamento para tratamento médico psiquiátrico, para fins de tratamento medicamentoso.
- (B) avaliação de estudantes com dificuldades de aprendizagem, por meio de instrumentos psicológicos que medem a sua capacidade e os classificam em aptos e não aptos.
- (C) realização de atendimentos de apoio psicológico individual aos estudantes, sem interferir nas dinâmicas grupais ou na criação de um ambiente escolar saudável.
- (D) promoção da aprendizagem e do desenvolvimento dos estudantes a partir de uma perspectiva mais integral do sujeito, considerando os aspectos cognitivo, emocional e social.

QUESTÃO 43

Leia a tirinha a seguir.



Disponível em: <[https://\[...\]emacao.blogspot.com/2014/10/reforco-ou-suborno.html](https://[...]emacao.blogspot.com/2014/10/reforco-ou-suborno.html)>. Acesso em: 17 fev. 2025.

A tirinha de Calvin retrata qual característica da abordagem teórica comportamental no processo de ensino-aprendizagem?

- (A) O enfoque na construção do conhecimento de forma autônoma e reflexiva pelos alunos.
- (B) A priorização do uso de reforços e punições para modificar comportamentos e garantir a aprendizagem.
- (C) A ênfase na importância do desenvolvimento emocional e social dos alunos como chave para a aprendizagem.
- (D) O destaque no ensino de conteúdos teóricos, sem considerar as reações e comportamentos dos alunos.

QUESTÃO 44

As estruturas Id, Ego e Superego fazem parte de uma abordagem teórica psicanalítica, entendidas componentes da psique humana que explicam como as pessoas lidam com seus desejos, suas responsabilidades sociais e as influências culturais e morais em suas ações. A abordagem psicanalítica influencia o processo de ensino-aprendizagem

- (A) dando centralidade em melhorar a disciplina e o comportamento dos alunos, priorizando aspectos biológicos em detrimento dos sociais.
- (B) enfatizando a importância do inconsciente e dos conflitos internos, sugerindo que as experiências emocionais influenciam a aprendizagem.
- (C) priorizando o ensino de conteúdos técnicos e acadêmicos, deixando de lado a compreensão do comportamento dos alunos.
- (D) propondo que o ensino seja rigidamente estruturado, desconsiderando as necessidades emocionais dos estudantes.

QUESTÃO 45

O ensino dos números é uma das primeiras etapas no processo de aprendizagem matemática. Desde a infância, as crianças são expostas a conceitos numéricos que irão formar a base para o desenvolvimento de habilidades matemáticas mais complexas. No ensino fundamental, o ensino dos números deve priorizar

- (A) a construção de uma base sólida e lúdica para o entendimento das noções numéricas.
- (B) o reconhecimento dos números e sua associação a quantidades, seja de forma visual ou através de materiais concretos.
- (C) o desenvolvimento da compreensão do valor posicional dos números e a resolução de problemas que envolvem a aplicação prática dos conceitos matemáticos.
- (D) o aprofundamento dos conceitos matemáticos, com foco no desenvolvimento do raciocínio abstrato e no entendimento das operações numéricas em um nível mais avançado.

QUESTÃO 46

Como estabelece a Lei nº 9.394/1996, a Lei de Diretrizes e Bases da Educação Nacional (LDB), em seu art. 37, a educação de jovens e adultos será destinada àqueles que não tiveram acesso ou continuidade de estudo, na idade própria

- (A) no ensino fundamental e no ensino médio.
- (B) na educação infantil e no ensino fundamental.
- (C) no ensino médio e na educação superior.
- (D) na educação técnica e profissional.

QUESTÃO 47

O Pacto Nacional pela Superação do Analfabetismo e Qualificação na Educação de Jovens e Adultos é uma política pública construída de forma colaborativa pelo Ministério da Educação (MEC) com a União, os estados, o Distrito Federal e os municípios. O Pacto reúne ações de articulação intersetorial implementadas com a participação de ministérios, da sociedade civil organizada, de organismos internacionais e do setor produtivo. As finalidades desse pacto são superar o analfabetismo; elevar a escolaridade; ampliar a oferta de matrículas da educação de jovens e adultos (EJA) nos sistemas

- (A) privados de ensino, excluindo os estudantes privados de liberdade; e aumentar a oferta do ensino noturno.
- (B) privados de ensino, inclusive entre os estudantes privados de liberdade; e aumentar a oferta educação técnica e tecnológica.
- (C) públicos de ensino, inclusive entre indígenas; e aumentar a oferta de ensino na modalidade a distância.
- (D) públicos de ensino, inclusive entre os estudantes privados de liberdade; e aumentar a oferta da EJA integrada à educação profissional.

QUESTÃO 48

Adotada durante a Conferência Mundial sobre Necessidades Educacionais Especiais, é um dos documentos mais importantes para a promoção da educação inclusiva. Organizada pela Unesco, a declaração reafirma o direito de todas as crianças à educação, independentemente de suas condições físicas, intelectuais, sociais, emocionais, linguísticas ou outras. O documento estabelece o princípio de que as escolas regulares devem acolher todas as crianças, promovendo um ambiente inclusivo e adaptado às necessidades individuais. Além disso, destaca a importância de políticas públicas, formação de professores e recursos adequados para garantir a inclusão de estudantes com deficiência e outras necessidades educacionais especiais. O referido documento trata-se da Declaração de

- (A) Helsinque (1964).
- (B) Jomtien (1990).
- (C) Salamanca (1994).
- (D) Durban (2001).

QUESTÃO 49

Veja a charge a seguir.



Disponível em: <<https://comolidarcomalunos especiais.blogspot.com/p/tirinhas-sobre-nee.html>>. Acesso em: 17 fev. 2025.

A charge satiriza qual situação do contexto educacional?

- (A) A falta de adaptação do currículo para garantir a inclusão dos estudantes com deficiência.
- (B) O despreparo dos professores para lidar com a diversidade dos estudantes com deficiência.
- (C) A segregação dos estudantes com deficiência em salas especiais, afastados dos demais.
- (D) A oferta de conteúdo acadêmico avançado para estudantes com deficiência.

QUESTÃO 50

A teoria associada à prática é um conceito amplamente discutido no campo da educação e aborda a conexão entre os conhecimentos teóricos adquiridos pelos estudantes e a sua aplicação no contexto real. Há uma crítica a essa perspectiva em:

- (A) "A integração entre teoria e prática no Ensino Fundamental sobrecarrega os professores, que acabam tendo que lidar com modelos teóricos distantes da realidade das escolas."
- (B) "A conexão entre teoria e prática no Ensino Fundamental cria um ambiente de aprendizado mais dinâmico, onde os alunos veem a utilidade do que estão aprendendo."
- (C) "A relação entre teoria e prática no Ensino Fundamental torna o aprendizado mais motivador, pois os alunos percebem que o conhecimento tem um propósito real e imediato."
- (D) "A verdadeira aprendizagem no Ensino Fundamental ocorre quando os alunos podem aplicar os conceitos teóricos a situações do seu cotidiano, tornando o conhecimento mais significativo."

RASCUNHO

PROVA TEÓRICO-PRÁTICA

____ Questão 01 _____

Prezado(a) candidato(a),

Elabore um plano de aula explorando um dos temas a ser escolhido por você, de acordo com o conteúdo programático e a descrição do cargo previsto no edital. Você deverá escolher um dentre os temas listados abaixo, extraídos do conteúdo programático publicado no edital do certame. Esse plano de aula deverá conter: o tema da aula, os objetivos, o conteúdo a ser ensinado, a metodologia, os recursos didáticos utilizados e a avaliação. Lembre-se de que o plano de aula deve ser articulado a uma simulação de aula, adequando a idade/série e o tempo despendido para essa atividade.

(100 pontos)

Lista de temas:

- **Ciências Naturais;**
- **Música;**
- **Matemática;**
- **Inclusão e exclusão no contexto educacional.**

FOLHA RASCUNHO

1
2
3
4
5
6
7
8
9
10
11
12
13
14
15
16
17
18
19
20
21
22
23
24
25
26
27
28
29
30